

# Label Artist

## Kezelői útmutató

### Tartalomjegyzék

<b>Bevezetés</b> .....	3
<b>Fájl menü</b>	
Új.....	3
Megnyitás.....	5
Mentés.....	6
Mentés másként.....	6
Nyomtatás.....	7
<b>Szerkesztés menü</b>	
Visszavonás / Újra.....	8
Másolás, kivágás és beillesztés.....	9
Törlés és elforgatás.....	9
Előre-/ előrébb helyezés.....	9
Hátra-/ hátrébb helyezés.....	9
<b>Objektum menü</b>	
Szöveg.....	10
Vonalkód.....	12
1D vonalkód.....	12
2D vonalkód.....	15
Vonal.....	19
Doboz.....	19
Ellipszis.....	20
Kép.....	20
<b>Adatbázis menü</b>	
Csatlakoztatás.....	21
Leválasztás.....	23
Adatbázis csatlakoztatása objektumhoz.....	24
<b>Nézet menü</b>	
Vonalzó.....	25
Rács.....	26
Nagyítás / kicsinyítés.....	27

<b>Beállítások menü</b>	
Oldalbeállítások.....	27
Nyomtató beállítások.....	30
RFID konfigurálása.....	31
<b>Igazítás.....</b>	<b>32</b>
<b>Gyorsbillentyűk.....</b>	<b>33</b>

## Bevezetés

A Label Artist egy Bixelon nyomtatókhoz készült címketervező program, melynek segítségével címkékre nyomtathat szöveget, vonalkódokat, vonalakat, köröket és képeket.


- \* Ez a program Microsoft Windows 2000-en, vagy annál újabb verzión fut a Label Artist Windows illesztőprogram segítségével.
- \* A program használatához Microsoft Net Framework 2.0, vagy annál újabb verzió szükséges.

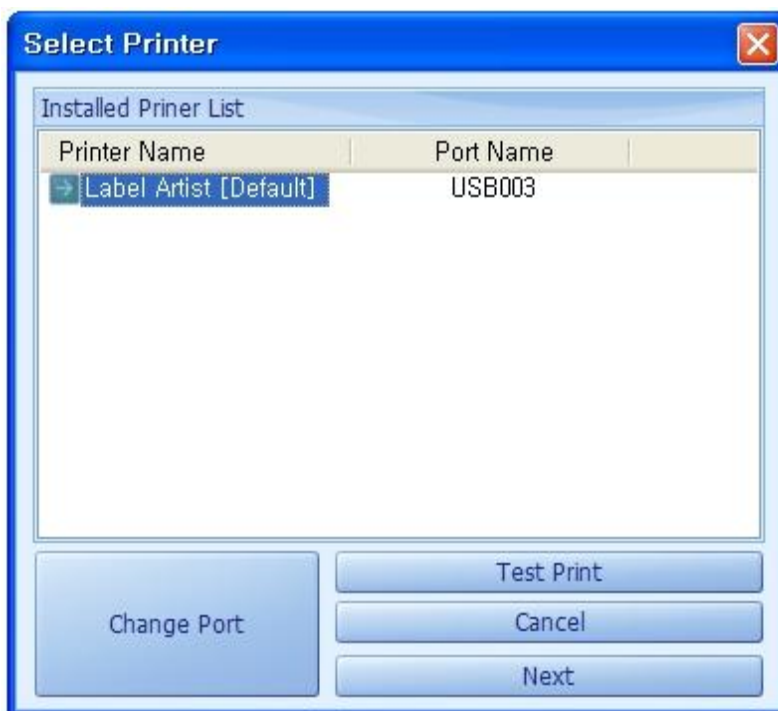
**BIXOLON®**

A Label Artist telepítését Windows Vista-n, vagy újabb verzión csak rendszergazdai jogokkal bejelentkezve lehet megkezdeni.

## Fájl menü

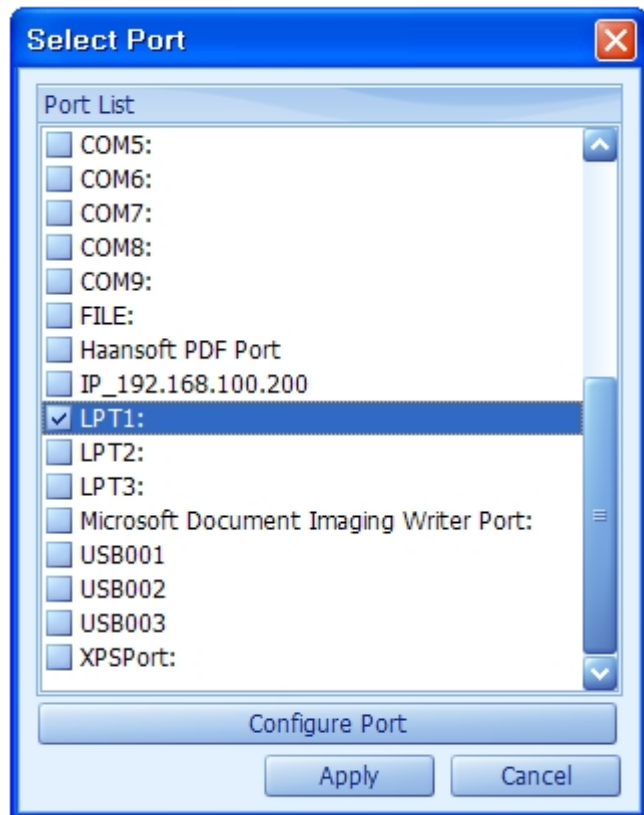
### Új címke készítése

1. Új címke létrehozásához kattogjen az <Új> gombra a <Fájl> menüben, vagy kattogjen a  ikonra.
  - ▲ A Label Artist program futtatásához a Label Artist illesztőprogramra. Amennyiben az illesztőprogram nincs feltelepítve, a telepítő automatikusan futtatásra kerül.
2. Ellenőrizze a nyomtató nevét és portját a "Nyomtató kiválasztása" ablakban (alábbi ábra) és kattogjen a "Következő" gombra.

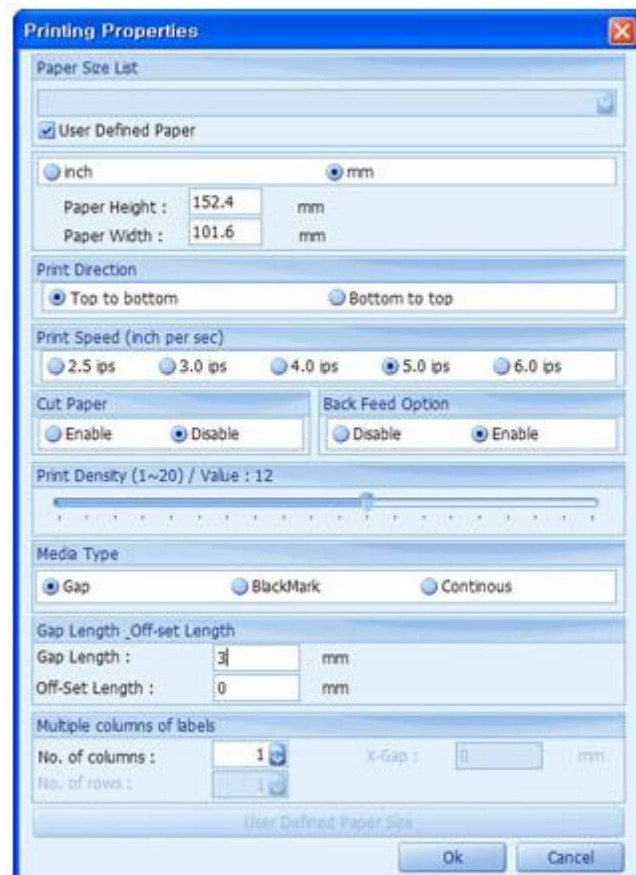


Amennyiben meg szeretné változtatni a kommunikációs portot, kattaljen a "Port kiválasztása" gombra.

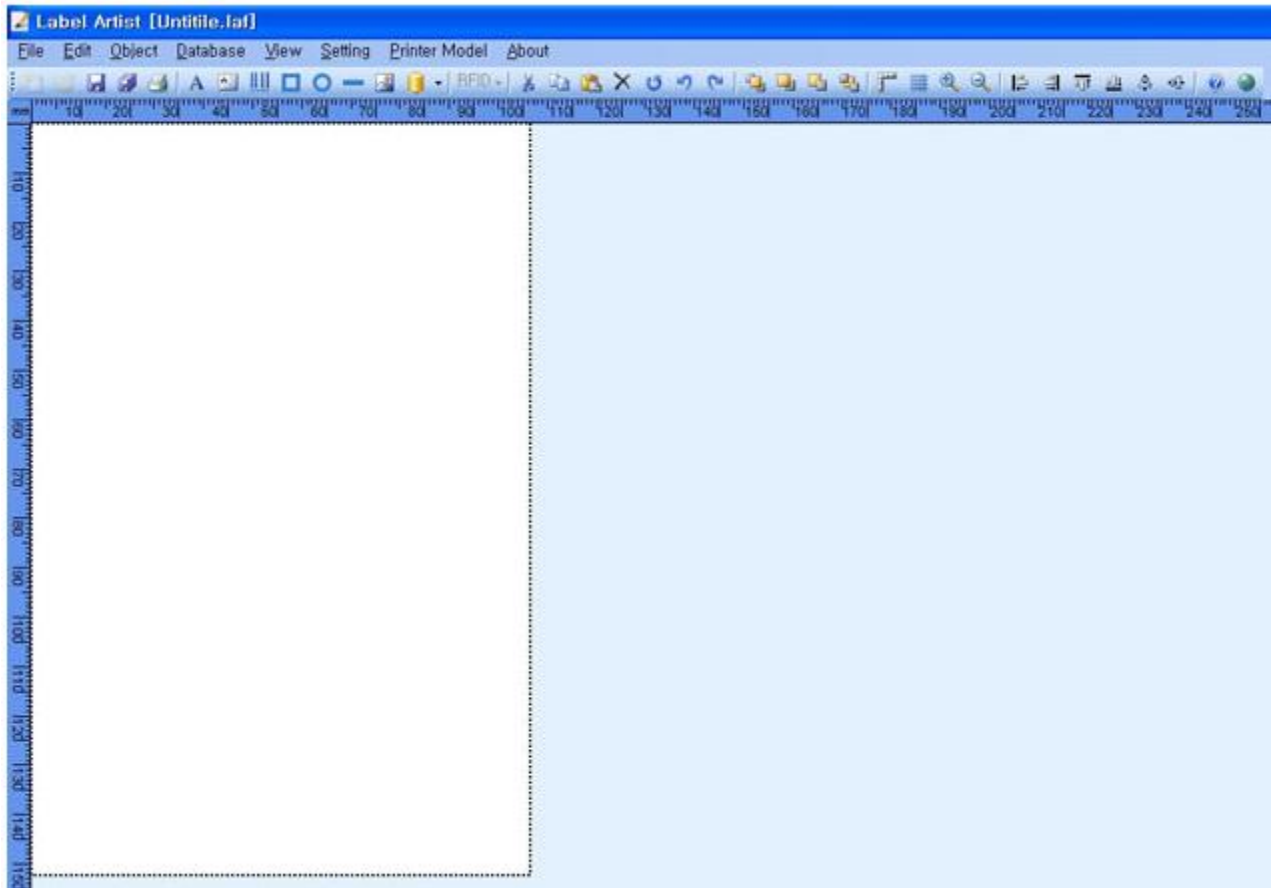
A kívánt port kiválasztása után kattaljen az "Alkalmazás" gombra.




3. Mikor a "Nyomatási tulajdonságok" ablak előugrik, adja meg a használni kívánt papír paramétereit az oldalbeállításoknál található módon, majd kattaljen az "OK" gombra.

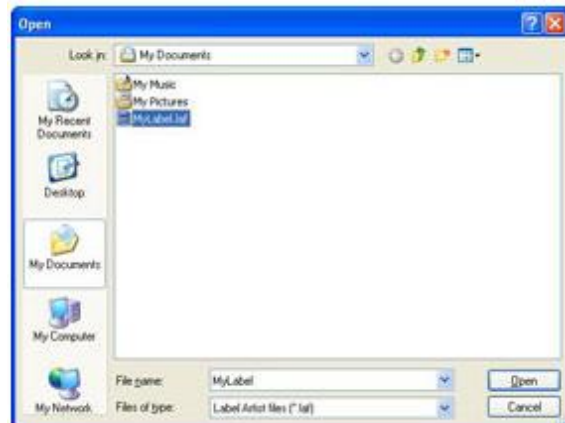


4. Új címke készítésénél a címkepapír az alábbi ábrán látható módon lesz megjelenítve.

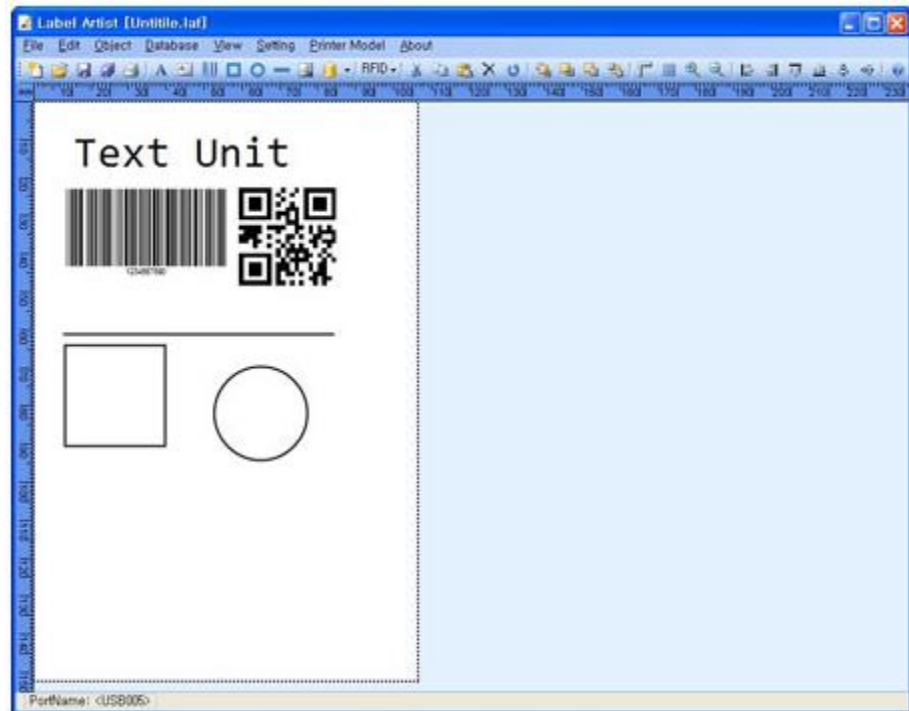


## Létező fájl megnyitása


1. Elmentette címke megnyitásához kattaljen az <Open> gombra a <Fájl> menüben, vagy a  ikonra.
2. Mikor a <Megnyitás> ablak felugrik, amint az az alábbi ábrán látható, keresse meg és válassza ki a kívánt címkét és kattaljen a <Megnyitás> gombra.

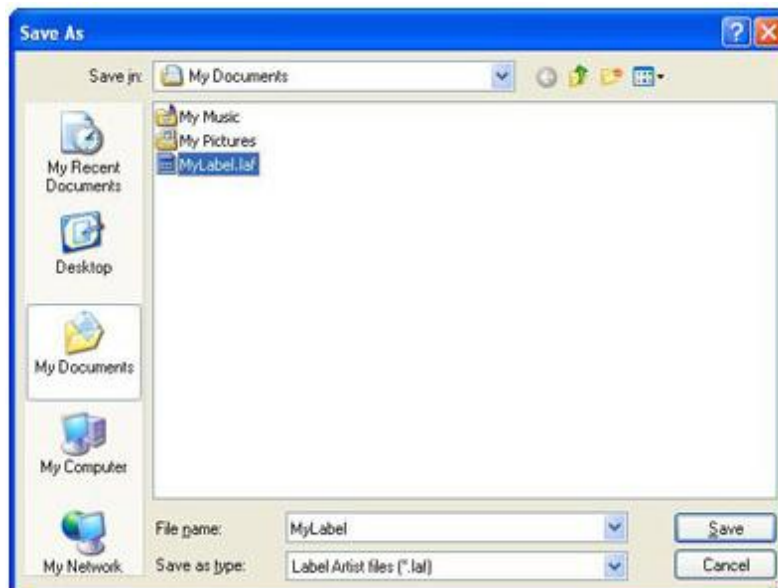


3. A megnyitott címke megjelenítődik.




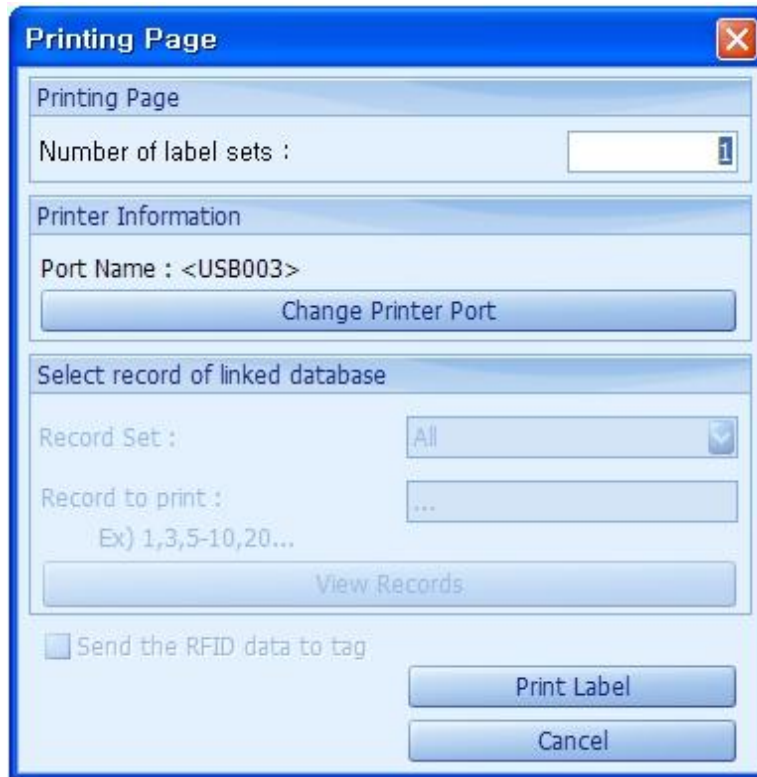
## Mentés

1. Az éppen munka alatt lévő címke elmentéséhez kattoljen a <Mentés> gombra a <Fájl> menüben, vagy a  ikonra.
2. Amennyiben a "Mentés másként" ablak ugrik fel, amint az a lenti ábrán látható, válassza ki a helyet, ahova a fájlt el szeretné menteni, adja meg a fájl nevét és kattoljen a "Mentés" gombra.



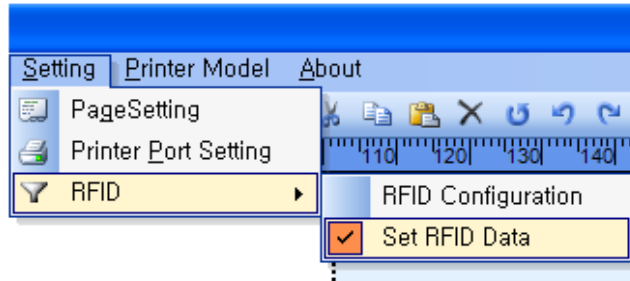
## Nyomtatás

1. Az éppen munka alatt lévő címke kinyomtatásához kattintson a <Nyomtatás> gombra a <Fájl> menüben, vagy a  ikonra.
2. Amikor a "Oldal nyomtatása" felugrik, amint az a lenti ábrán látható, adja meg a nyomtatandó oldalak számát és kattintson a "Címke nyomtatása" gombra a nyomtatás megkezdéséhez.

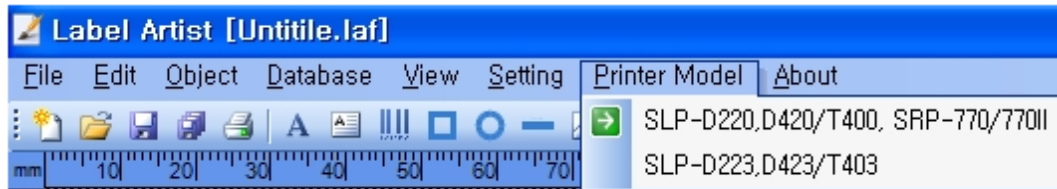


- 1.) A "Válasszon a csatolt adatbázis bejegyzéseiből" mezőben lévő elemek állapota engedélyezett, ha van az adatbázishoz csatolt objektum.
  - a. Bejegyzés halmaz
    - Mindegyik: az adatbázisban található összes adat kinyomtatása
    - Kiválasztott: csak a felhasználó által kijelölt adatokat nyomtatja ki.
  - b. Nyomtatandó bejegyzés: a "Nyomtatandó bejegyzés" (Record to print) akkor van engedélyezve, ha a "Kiválasztott" (Selected) opciót kiválasztja a "Record Set" ablakban.
    - 1-5 : 1-5-ig nyomtatja az adatokat.
    - 1, 3, 5 : Az első, a harmadik és az ötödik adat kerül nyomtatásra.
  - c. Bejegyzés megtekintése: lehetőség van a nyomtatandó adatok megtekintésére.

2.) Az "RFID adat küldése címkézésre" (Send RFID data to tag) gomb engedélyezett, mikor az RFID adat be van állítva.



\* Győződjön meg róla, hogy a megfelelő nyomtató típus választotta ki, mielőtt a címkét kinyomtatná!



## Szerkesztés menü

### Visszavonás és újra végrehajtás

A visszavonás / újra végrehajtás funkció megkönnyíti az esetleges hibák kijavítását. A **visszavonás** funkció a legutolsó végrehajtott műveletet visszavonja, míg az **újra** végrehajtás a visszavont műveletet megismétli.

A visszavonás funkció végrehajtásához nyomja meg a **Ctrl+Z** billentyűkombinációt.

Az újra végrehajtáshoz nyomja meg a **Ctrl+Y** billentyűkombinációt.



### Műveletek, melyeket nem lehet visszavonni.

- ▲ A következő listán azok a legfontosabb műveletek szerepelnek nem lehet visszavonni.
- ▲ Új
- ▲ Megnyitás
- ▲ Mentés
- ▲ Kilépés / Bezárás
- ▲ Nézet nagyítása / kicsinyítése (zoom)
- ▲ Rács
- ▲ Előre-, előrébb-, hátrébb helyezés, hátra küldés.
- ▲ Az összes papírral, nyomtatással, nyomtató porttal, modell kiválasztással adatbázisok összekapcsolásával és szétválasztásával kapcsolatos beállítás.




## Másolás, beillesztés és kivágás


### ✦ Másolás

Válassza ki a másolandó objektumot (szöveg, vonalkód, vonal, stb.) és kattaljen a <Másolás> opcióra a <Szerkesztés> menüben, kattaljen a  ikonra, vagy nyomja meg a "Ctrl+C" billentyűkombinációt. A kiválasztott objektum  felmásolódik a vágólagra.

### ✦ Beillesztés


A vágólagra mentett objektum beillesztéséhez kattaljen a <Beillesztés> gombra a <Szerkesztés> menüben, vagy a  ikonra, vagy nyomja meg a "Ctrl+V" billentyűkombinációt.

### ✦ Kivágás


Válassza ki a kivágandó objektumot (szöveg, vonalkód, vonal, stb.) és kattaljen a <Kivágás> opcióra a <Szerkesztés> menüben, kattaljen az  ikonra, vagy nyomja meg a "Ctrl+X" billentyűkombinációt. A kiválasztott objektum felmásolódik a vágólagra és eltűnik a kijelölt mezővel együtt.

## Törlés és elforgatás

### ✦ Törlés


Egy vagy több objektum törléséhez válassza ki a törlendő objektumot (szöveg, vonalkód, vonal, stb.) és kattaljen a <Törlés> gombra a <Szerkesztés> menüben, vagy kattaljen a  ikonra, vagy nyomja meg a "Delete" gombot a billentyűzeten.

### ✦ Elforgatás


Egy objektum 90 fokos, óramutató járásával egyező irányban való elforgatásához válassza ki az elforgatandó objektumot (szöveg, vonalkód, vonal, stb.) és kattaljen az <Elforgatás> gombra a <Szerkesztés> menüben, vagy kattaljen az  ikonra.

## Előrehelyezés és előrébb helyezés

### ✦ Előrehelyezés


Válassza ki a más objektumok elé helyezendő objektumot (szöveg, vonalkód, vonal, stb.) és kattaljen a <Előrehelyezés> opcióra a <Szerkesztés> menüben, vagy kattaljen a  ikonra.

### ✦ Előrébb helyezés

Válassza ki az előrébb helyezendő objektumot (szöveg, vonalkód, vonal, stb.) és kattaljen a <Előrébb helyezés> opcióra a <Szerkesztés> menüben, kattaljen a  ikonra.


## Hátrahelyezés és hátrébb helyezés

### ✦ Hátrahelyezés

Válassza ki a más objektumok mögé helyezendő objektumot (szöveg, vonalkód, vonal, stb.) és kattaljen a <Hátrahelyezés> opcióra a <Szerkesztés> menüben, vagy kattaljen a  ikonra.


ikonra.

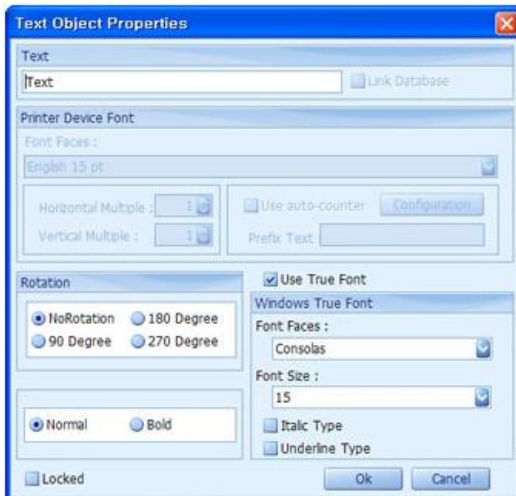
▲ **Hátrébb helyezés**

Válassza ki az hátrébb helyezendő objektumot (szöveg, vonalkód, vonal, stb.) és klikkeljen a <Hátrébb helyezés> opcióra a <Szerkesztés> menüben, klikkeljen a  ikonra.

## Objektum menü

### Szöveg

1. Klikkeljen a <Szöveg> menüpontra az <Objektum> menüben, vagy klikkeljen az  ikonra, ekkor a kurzor formája átváltozik "+"-re. Vigye a "+" kurzort a kívánt helyre és klikkeljen egyszer.
2. Mikor a "Szöveges objektum beállításai" ablak felugrik a lent látható módon, adja meg a paramétereket az alábbi utasításoknak megfelelően, majd klikkeljen az "OK" gombra.



Windows True betűtípus



Nyomtató saját betűtípus

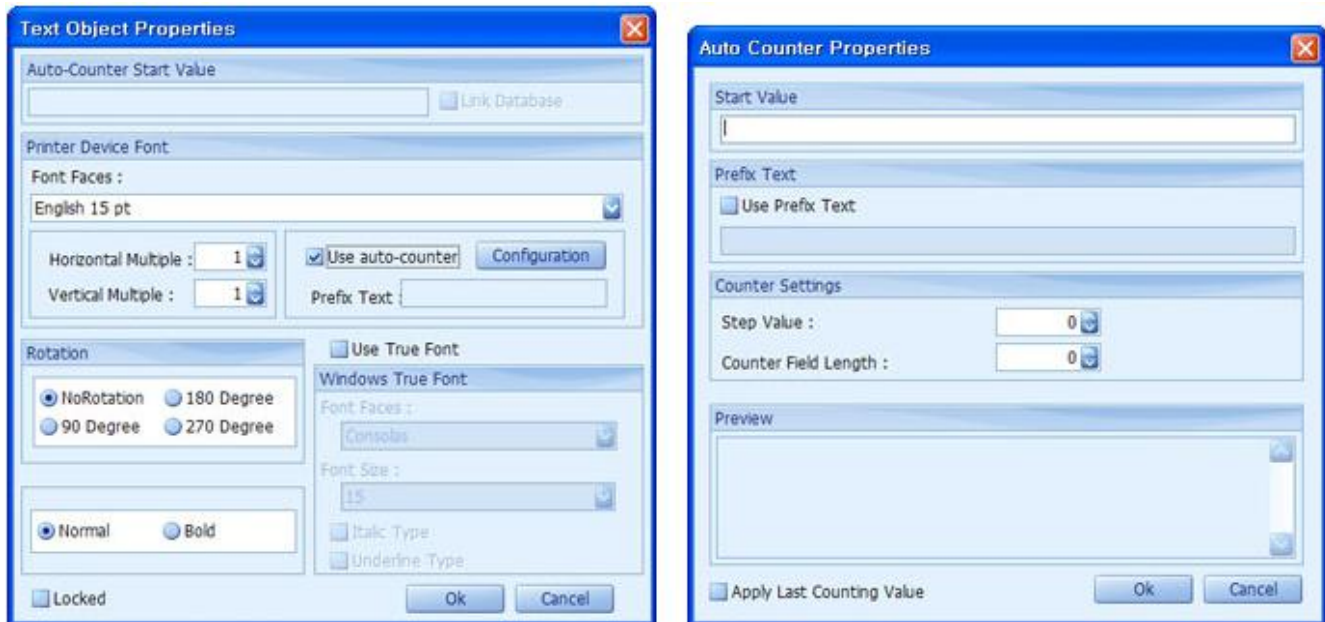
\* A Windows True betűtípusaiból és a nyomtató eszköz betűtípusaiból csak ezek használhatóak.

\* Az automatikus számláló funkció nem elérhető, ha a "True betűtípus használata" rubrika be van pipálva.

\* Amennyiben a nyomtató saját betűtípusait használja, lehetséges, hogy a szöveg hibásan, vagy nem fog megjelenni nyomtatásban, nyomtató modelltől függően.

1. Szöveg: ebbe a mezőbe kell begépelni a szöveget.
2. Windows True betűtípus: Állítsa be ezt az opciót, amennyiben a Windows alap True betűtípusait kívánja használni.
3. Elforgatás: A begépelte szöveg óramutatóval egyező irányú elforgatása.
4. A nyomtató saját betűtípusainak használatához a következő paramétereket kell beállítani.
  - a. Font Faces: betűtípus
  - b. Betűtípus nagyítási arányszám:
    - Vízszintes nagyítás: vízszintes nagyítási szorzó
    - Függőleges nagyítás: függőleges nagyítási szorzó

## 5. Automatikus számláló használata



Az "Automatikus számláló használata" (auto-counter) rubrika bepipálása a "Szöveg" tételeket "Automatikus számláló kezdőértékké" konvertálja.

- Lépési érték: a számláló lépésenkénti növekedési / csökkenési értéke.
- Auto-Counter ID: számláló azonosító
- Számláló helyi értékeinek száma: pl.: 1234: 4 digit.

### 1. példa

Nyomtasson öt oldalt 1234 kezdeti értékkel és 2 növekedési számmal oldalanként:

- Automatikus számláló kezdeti értéke: 1234
- Lépték: 2
- Automatikus számláló azonosítója: 0
- Számlálómező mérete: 4
- Nyomtatandó oldalak száma: 5

**Eredmény:** 1234 1236 1238 1240 1242

### 2. példa

Nyomtasson öt oldalt 1234 kezdeti értékkel és -2 növekedési számmal oldalanként:

- Automatikus számláló kezdeti értéke: 1234
- Lépték: -2
- Automatikus számláló azonosítója: 0
- Számlálómező mérete: 4
- Nyomtatandó oldalak száma: 5

**Eredmény:** 1234 1232 1230 1228 1226


# Vonalkódok

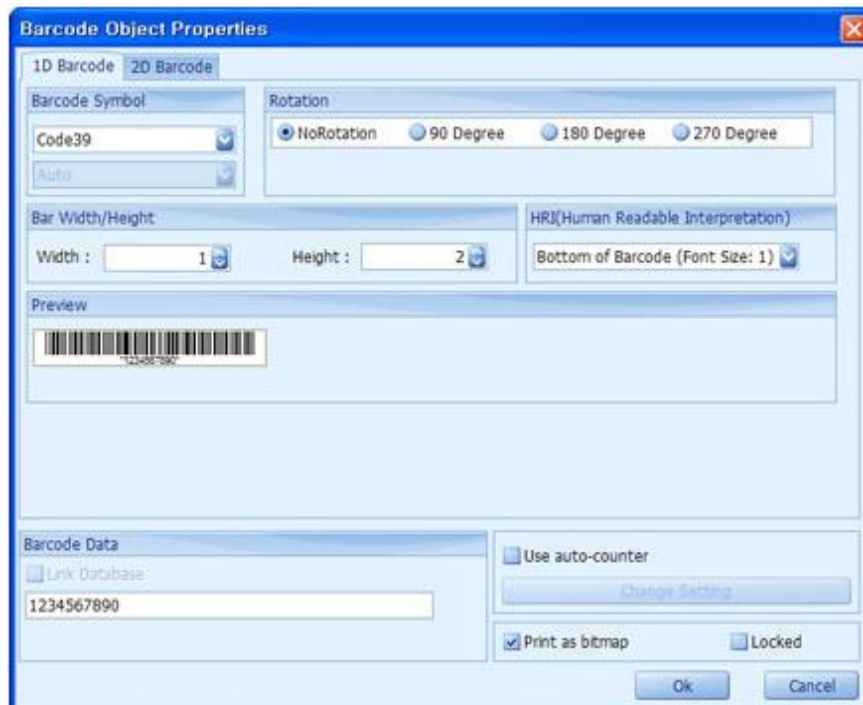
## 1D vonalkódok

A Label Artist a következő 1D vonalkódokat támogatja:

- ▲ Code 39
- ▲ Code 93
- ▲ Code 128
- ▲ I2of5 (Interleaved 2 of 5)
- ▲ Codabar
- ▲ UPC-A
- ▲ UPC-E
- ▲ EAN13
- ▲ EAN8
- ▲ UCC/EAN128

**Hogyan rakjunk a keretbe egydimenziós vonalkódot?**

1. Kiklikkeljen a <Vonalkód> opcióra az <Objektum> menüben,  vagy a ikonra, és a kurzor "+" formájúra változik. Vigye a kurzort a kívánt pozícióba és klikkeljen egyszer.
2. Mikor a "Vonalkód objektum beállításai" ablak felugrik, a lent látható módon, állítsa be a paramétereket a lejjebb olvasható utasítások alapján, majd klikkeljen az "OK" gombra.



1. Vonalkód szimbólum: a vonalkód típusa
2. Vonalkód szélesség/magasság: a vonalak szélessége/magassága a vonalkódon belül.
3. Elforgatás: a vonalkód elforgatása óramutató járásával megegyező irányban.
4. HRI (Human Readable Interpretation / Ember által olvasható interpretáció)
  - a. nincs nyomtatva: a vonalkód adatértéke nem kerül kinyomtatásra
  - b. vonalkód aljára (1-es betűméret): a vonalkód adatértéke a vonalkód aljára lesz nyomtatva 1-es betűmérettel
  - c. vonalkód tetejére (1-es betűméret): a vonalkód adatértéke a vonalkód tetejére lesz nyomtatva 1-es betűmérettel
  - d. vonalkód aljára (2-es betűméret): a vonalkód adatértéke a vonalkód aljára lesz nyomtatva 2-es betűmérettel
  - e. vonalkód tetejére (2-es betűméret): a vonalkód adatértéke a vonalkód tetejére lesz nyomtatva 2-es betűmérettel
  - f. vonalkód aljára (3-as betűméret): a vonalkód adatértéke a vonalkód aljára lesz nyomtatva 3-as betűmérettel
  - g. vonalkód tetejére (3-as betűméret): a vonalkód adatértéke a vonalkód tetejére lesz nyomtatva 3-es betűmérettel
  - h. vonalkód aljára (4-es betűméret): a vonalkód adatértéke a vonalkód aljára lesz nyomtatva 4-es betűmérettel
  - i. vonalkód tetejére (4-es betűméret): a vonalkód adatértéke a vonalkód tetejére lesz nyomtatva 4-es betűmérettel
5. Vonalkód adat: a vonalkódba belekódolandó adat.
6. Lehetőség van a "Nyomtatás bitképként" be- és kikapcsolására.

\* Amennyiben a "nyomtatás bitképként" rubrika nincs bepipálva, lehetséges, hogy a a címkére nyomtatott vonalkódok nem, vagy másként fognak megjelenni, nyomtató modelltől függően.

\* Ha az automatikus számláló funkció használatban van, a "nyomtatás bitképként" funkció kikapcsol.

## 2D vonalkódok

A Label Artist a következő 2 dimenziós vonalkódokat támogatja:

▲ **PDF417**

▲ **DataMatrix**

▲ **MaxiCode**

A MaxiCode vonalkódok 256 nemzetközi karaktert képesek kódolni; 0-127 közti értékeket, az ANSI X3.4-nek megfelelően.


Pl.: Az összes ASCII karakter és érték 128-tól 255-ig az ISO8859-1 szerinti (Lantín-1 karakterkészlet).

A maximum tárolható adat egy MaxiCode szimbólumban 93 alfanumerikus karakter, vagy 138 szám.

▲ **QRCode**

A QRCode szimbólumok bármilyen adat kezelésére képesek, mint például számok, betűk, Kanji, Kana, Hiragana, szimbólumok, binárisok és vezérlőkódok.

### Hogyan tegyük 2D vonalkódot a keretbe?

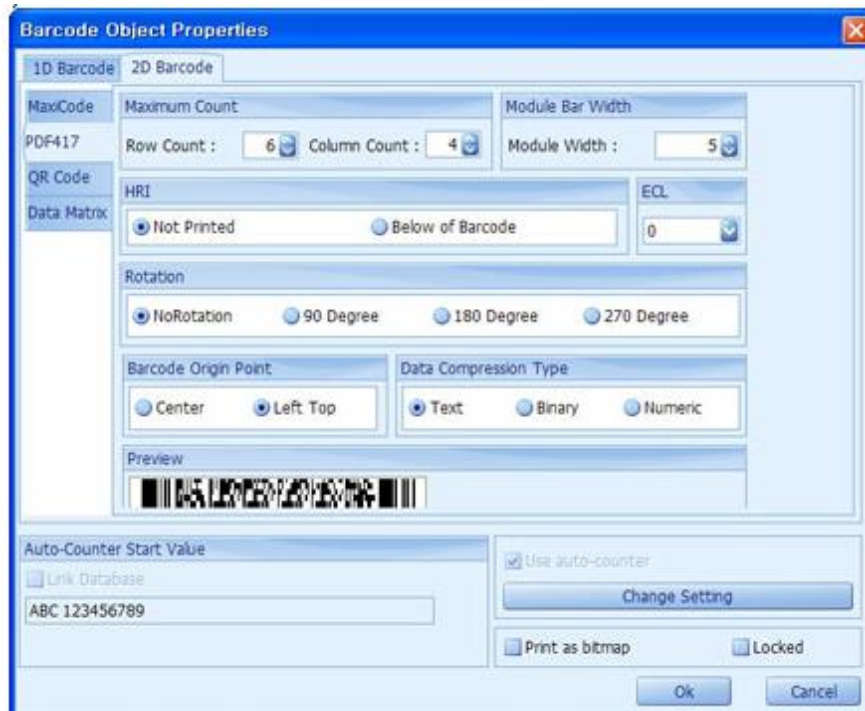
1. Kiklikkeljen a <Vonalkód> opcióra az <Objektum> menüben, vagy a  ikonra, és a kurzor "+" formájúra változik. Vigye a kurzort a kívánt pozícióba és klikkeljen egyszer.
2. Mikor a "Vonalkód objektum beállítása" ablak felugrik, a lent látható módon, állítsa be a paramétereit a lejjebb olvasható utasítások alapján, majd klikkeljen az "OK" gombra.
3. Lehetőség van a "Nyomtatás bitképként" be- és kikapcsolására.
  - \* Amennyiben a "nyomtatás bitképként" rubrika nincs bepipálva, lehetséges, hogy a címkére nyomtatott vonalkódok nem, vagy másként fognak megjelenni, nyomtató modelltől függően.
  - \* Ha az automatikus számláló funkció használatban van, a "nyomtatás bitképként" funkció kikapcsol. Az automatikus számláló 2D vonalkódok használata esetén nem használható.

#### 1.) MaxiCode

MaxiCode üzemmód típus 1~4



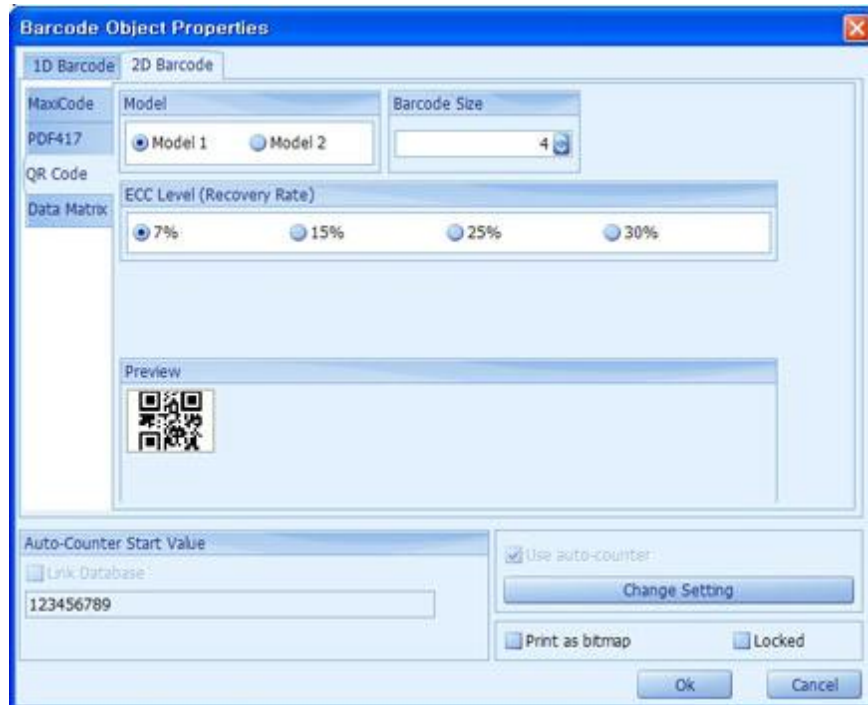
## 2.) PDF417



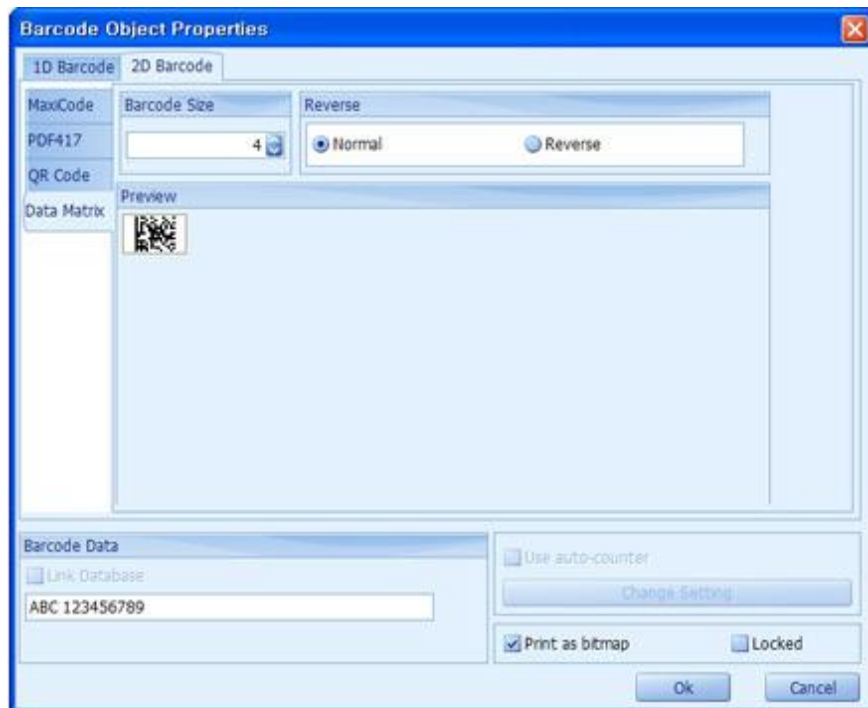
- a. Legnagyobb érték
  - sorok száma: a sorok számának legnagyobb értéke
  - oszlopok száma: az oszlopok számának legnagyobb értéke
- b. HRI (Human Readable Interpretation / Ember által olvasható interpretáció)
  - nincs nyomtatva: Az adatok nem kerülnek nyomtatásra
  - vonalkód alá: Az adatok a vonalkód alá lesznek nyomtatva
- c. Adattömörítési módszer: szöveges, szám alapú vagy bináris
- d. ECL: hiba ellenőrzési címke
- e. Elforgatás: a vonalkód elforgatása óramutató járásával megegyező irányban:
  - nincs elforgatás, 90°, 180°, vagy 270°
- f. Vonalkód horgonypont
  - közép: a vonalkód közepe
  - bal felső sarok: a vonalkód bal felső sarka
- g. Modul / vonal mérete
  - Modul szélessége: a vonal szélessége
  - Vonalkód magassága: a vonal magassága
- h. Vonalkód adat: a vonalkódba belekódolandó adat



### 3.) QR kód




### 4.) Adat mátrix (Data Matrix)





## Vonal


1. Kattintson a <Vonal> menüpontra az <Objektum> menüben,  vagy a ikonra, és a kurzor "+" formájúra változik. Vigye a kurzort a kívánt pozícióba, és a gombot benyomva, és nyomva tartva húzzon egy vonalat, majd eressze fel az egér gombját.

\* Amennyiben fenti művelet végrehajtása közben nyomva tartja a Shift billentyűt, a vonal, húzási szögtől függően függőleges vagy vízszintes lesz.

2. Mikor a "Vonal beállításai" ablak felugrik, amint a lenti ábrán látható, állítsa be a vonal vastagságát, majd kattintson az "OK" gombra.

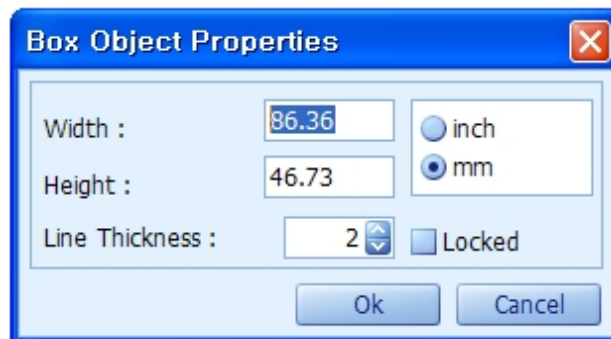


## Doboz


1. Kattintson a <Doboz> menüpontra az <Objektum> menüben, vagy a  ikonra, és a kurzor "+" formájúra változik. Vigye a kurzort a kívánt pozícióba, és a gombot benyomva, és nyomva tartva húzza a kurzort a doboz megrajzolásához, majd eressze fel az egér gombját.

\* Amennyiben fenti művelet végrehajtása közben nyomva tartja a Shift billentyűt, a doboz egyenlő oldalú lesz.

2. Mikor a "Doboz beállításai" ablak felugrik, amint a lenti ábrán látható, állítsa be a doboz tulajdonságait, majd kattintson az "OK" gombra.




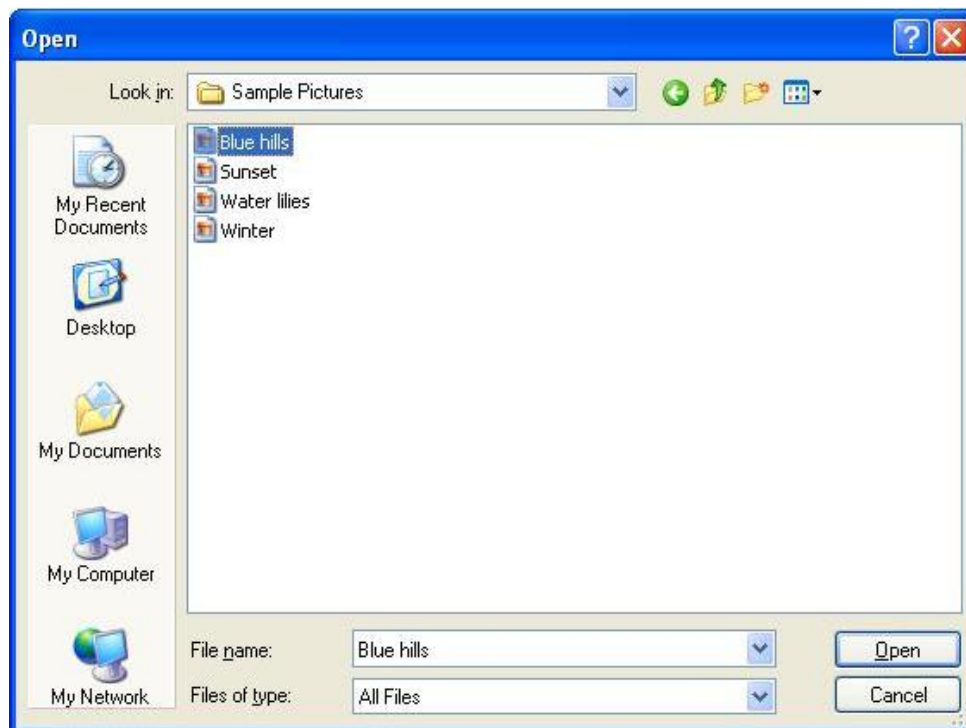
## Ellipszis

1. Kattintson az <Ellipszis> menüpontra az <Objektum> menüben, vagy a  ikonra, és a kurzor "+" formájúra változik. Vigye a kurzort a kívánt pozícióba, és a gombot benyomva, és nyomva tartva húzza a kurzort a doboz megrajzolásához, majd eressze fel az egér gombját.  
\* Amennyiben fenti művelet végrehajtása közben nyomva tartja a Shift billentyűt, az ellipszis szabályos kör alakú lesz.
2. Mikor a "Kör beállításai" ablak felugrik, amint a lenti ábrán látható, állítsa be az ellipszis tulajdonságait, majd kattintson az "OK" gombra.




## Kép

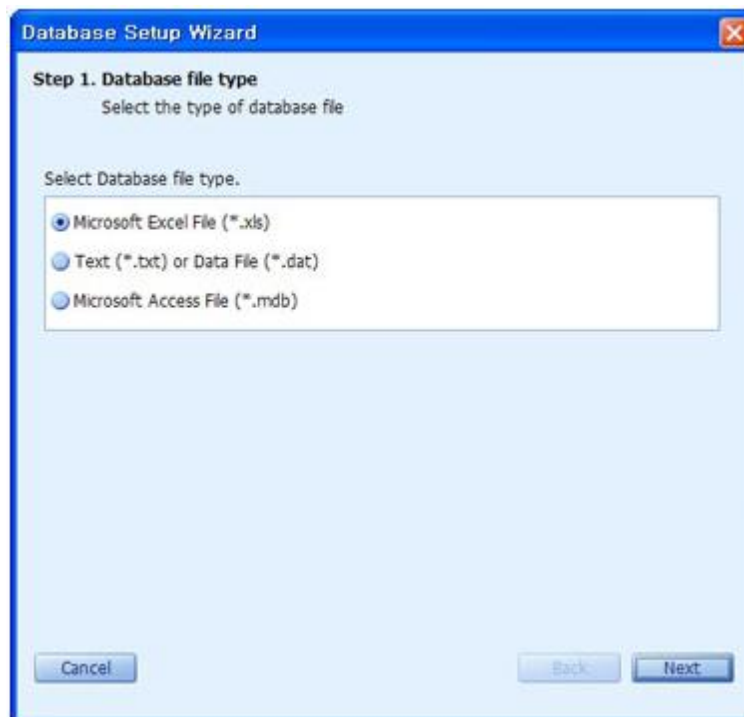
1. Kattintson a <Kép> menüpontra az <Objektum> menüben, vagy a  ikonra, és a kurzor "+" formájúra változik. Vigye a kurzort a kívánt pozícióba, és kattintson egyszer.
2. Mikor a "Megnyitás" ablak felugrik, amint a lenti ábrán látható, válassza ki a megnyitandó képet, majd kattintson az "OK" gombra.



# Adatbázis menü

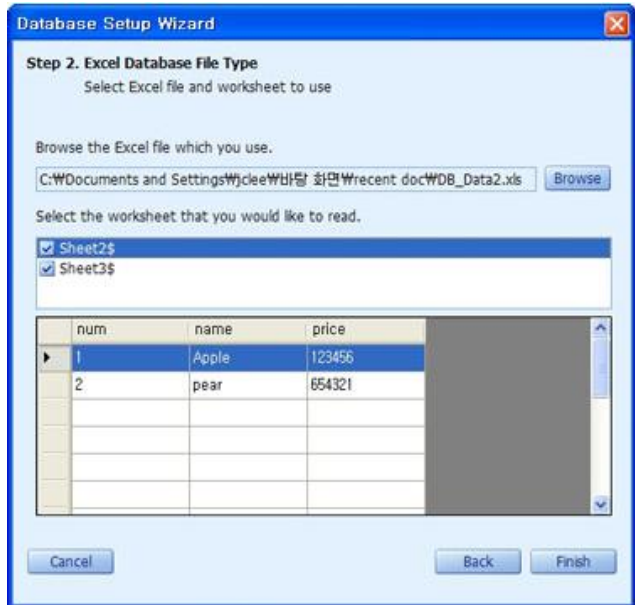
## Adatbázis csatlakoztatása

1. Kiklikkeljen az <Adatbázis csatlakoztatása> menüpontra az <Adatbázis> menüben, vagy a  ikonra.
2. Válassza ki az adatbázis fájl típusát, majd klikkeljen a "Következő" gombra.



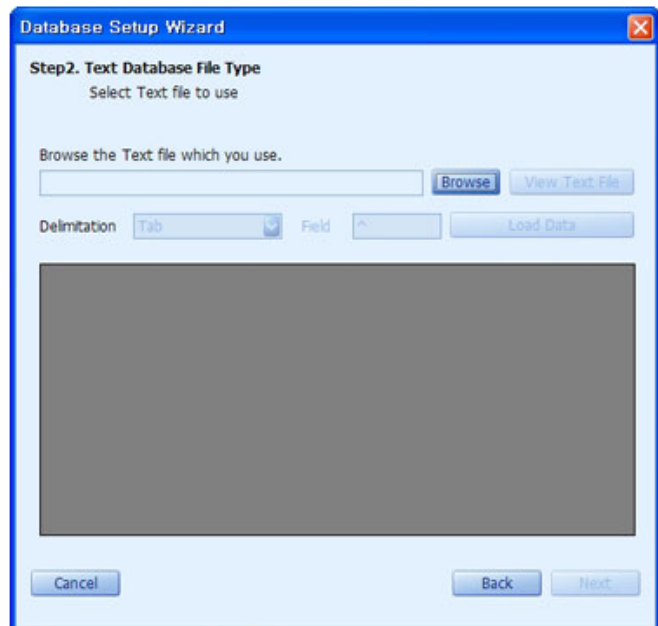
### 3. Microsoft Excel adatbázis csatlakoztatása

- a.) Kiklikkeljen a "Tallózás" gombra.
- b.) Válassza ki a csatlakoztatni kívánt excel file-t és klikkeljen az "Megnyitás" gombra.
- c.) Válassza ki az olvasni kívánt munkalapot.



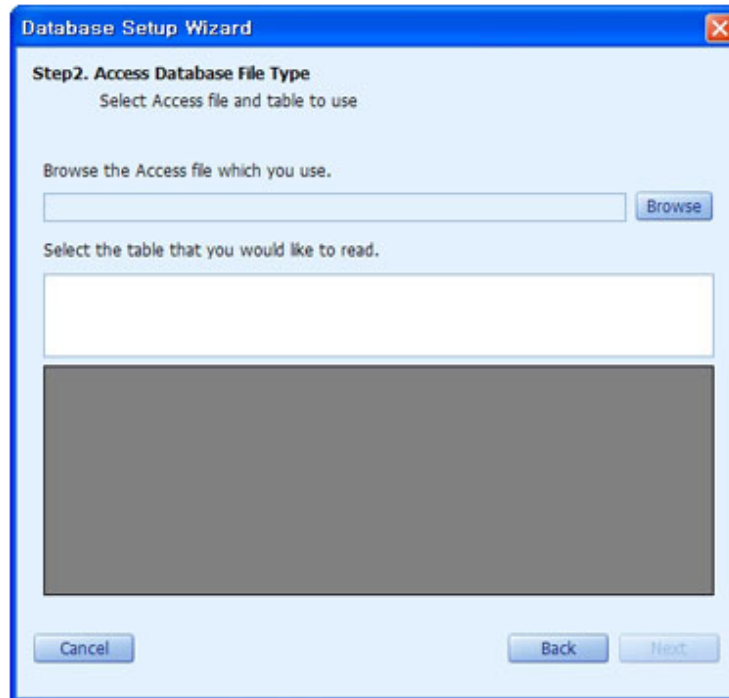
### 4. \*.txt, vagy \*.dat fájl csatlakoztatása

- a.) Kiklikkeljen a "Tallózás" gombra.
- b.) Válassza ki a csatlakoztatni kívánt file-t és klikkeljen az "Megnyitás" gombra.
- c.) Válasszon ki egy határoló típust az ablakban.  
Amennyiben nem kíván "Tab", vagy "Vessző" határolást, válassza a "Felhasználói" opciót és adja meg a mezőben a kívánt határolót.
- d.) Kiklikkeljen az "Adatok betöltése" gombra.
- e.) Ellenőrizze az adatok helyességét az előnézeti ablakban, majd klikkeljen a "Befejezés" gombra.



## 5. Microsoft Access fájl csatlakoztatása

- a.) Kiklikkeljen a "Tallózás" gombra.
- b.) Válassza ki a csatlakoztatni kívánt file-t és klikkeljen az "Megnyitás" gombra.
- c.) Válassza ki a használni kívánt táblázatot és klikkeljen a "Befejezés" gombra.



- \* Amennyiben másik adatbázist kíván használni, le kell választania a csatlakoztatott adatbázist és csatlakoztatni a másikat.

## Adatbázis leválasztása

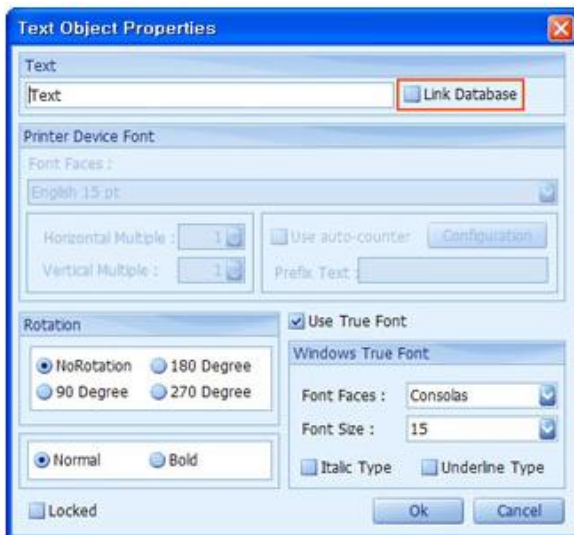
Klikkeljen az <Adatbázis leválasztása> menüpontra az <Adatbázis> menüben, vagy a  ikonra.

- \* Amennyiben másik adatbázist kíván használni, le kell választania a csatlakoztatott adatbázist és csatlakoztatni a másikat.

## Adatbázis csatlakoztatása objektumokhoz

Az adatbázist csatlakoztatni kell, mielőtt objektumokhoz csatlakoztatná. Amennyiben az adatbázis nincs csatlakoztatva, az "Adatbázis csatlakoztatása" rubrika inaktív lesz a "Szöveges objektum tulajdonságai" és a "Vonalkód tulajdonságai" ablakokban.

1. Adatbázis csatlakoztatása szöveges, vagy vonalkód objektumhoz.
  - 1.) A "Szöveges objektum tulajdonságai" ablak felugrásához kattintson kétszer a szöveges objektumra
  - 2.) Pipálja be az "Adatbázis csatlakoztatása" rubrikát.

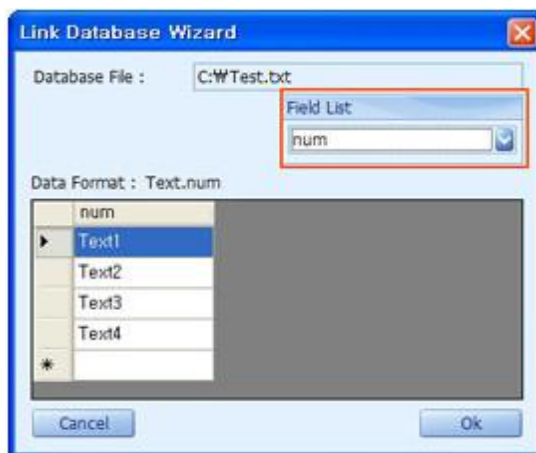


<Szöveg>

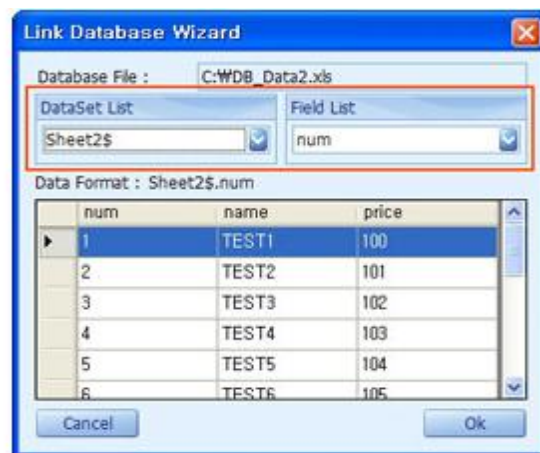


<Vonalkód>

- 3.) Válasszon egy adathalmazt az "Adathalmaz lista" és egy mezőt a "Mező lista" ablakokból.



<\*.txt, \*.dat>



<\*.xls, \*.mdb>

- 4.) Az adatbázissal összekötött szöveges objektumok a képernyőn az alábbi módon jelennek meg.


**MunkalapNeve.MezőNeve**

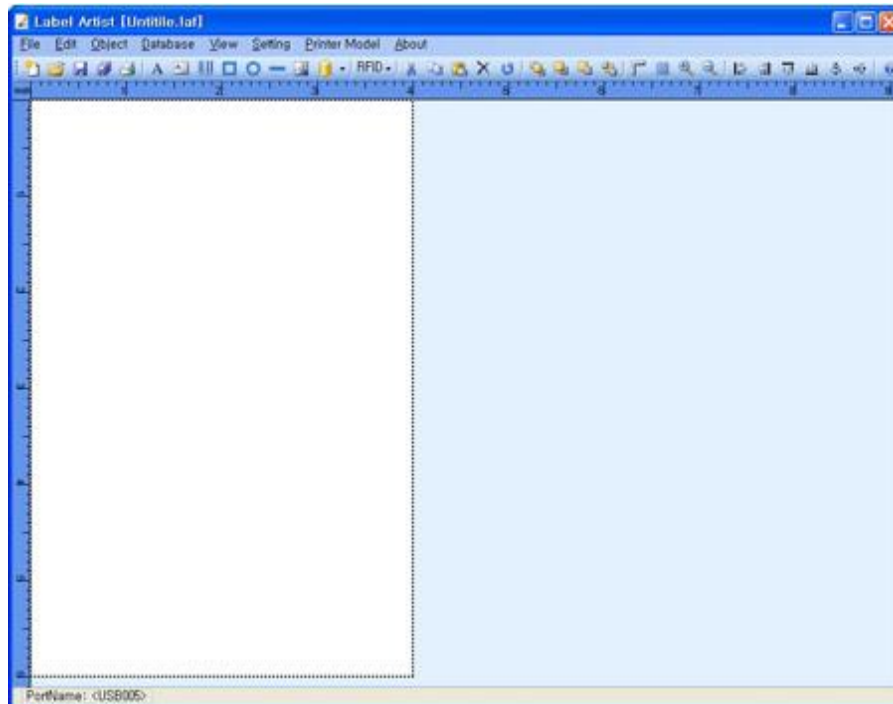
Munkalap2\$.név

- \* Az adatbázissal összekapcsolt vonalkód objektumok normál módon jelennek meg, és a vonalkód adat ideiglenes adattá konvertálódik a vonalkód kép a képernyőn való megjelenítése végett.

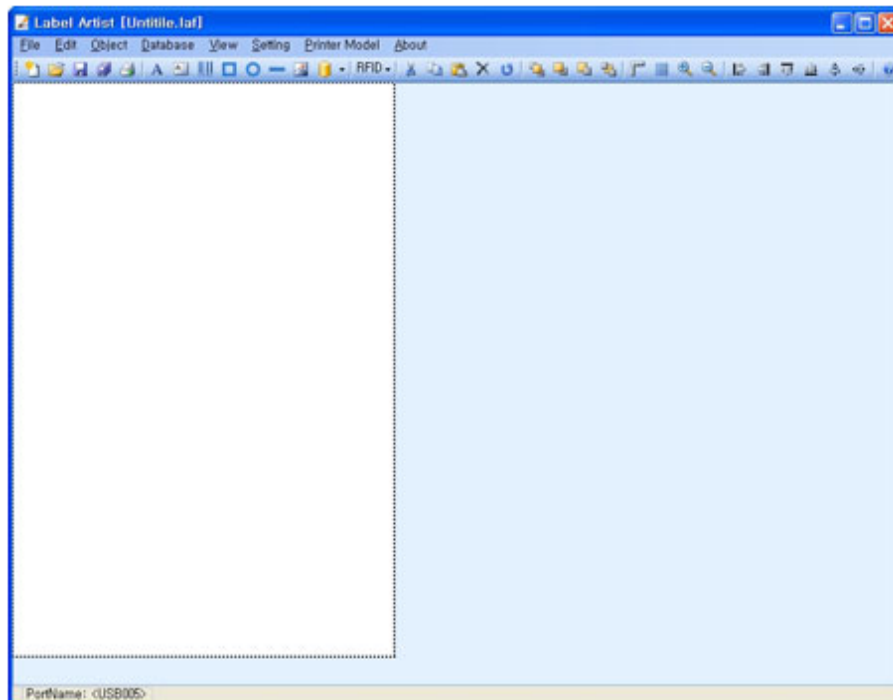
## Nézet menü

### Vonalzó

A vonalzó megjelenítéséhez, illetve elrejtéséhez katteljen a <Vonalzó> opcióra a <Nézet> menüben, vagy a  ikonra.




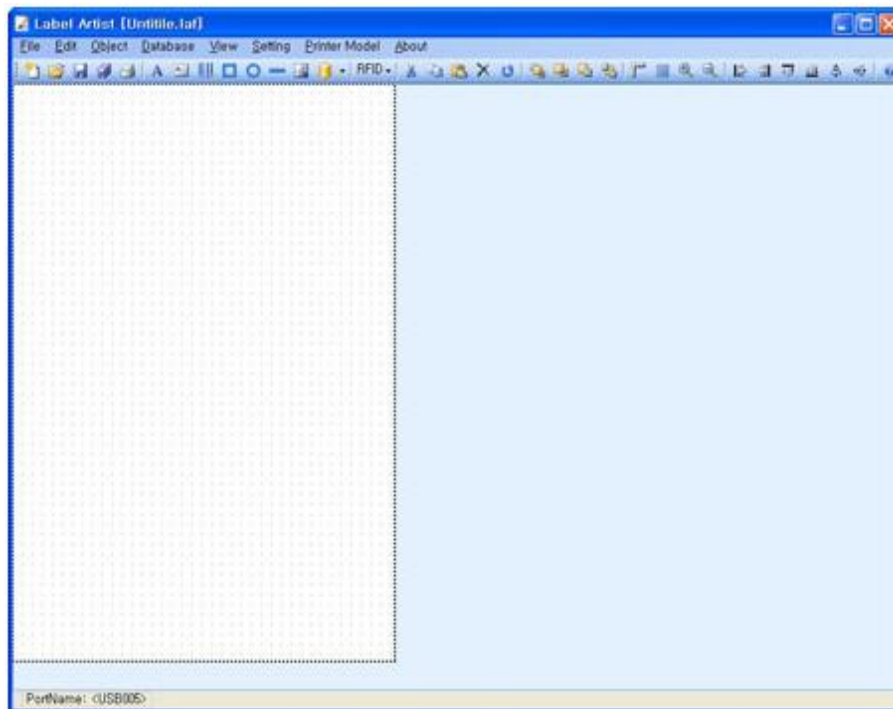
<Vonalzó bekapcsolva>



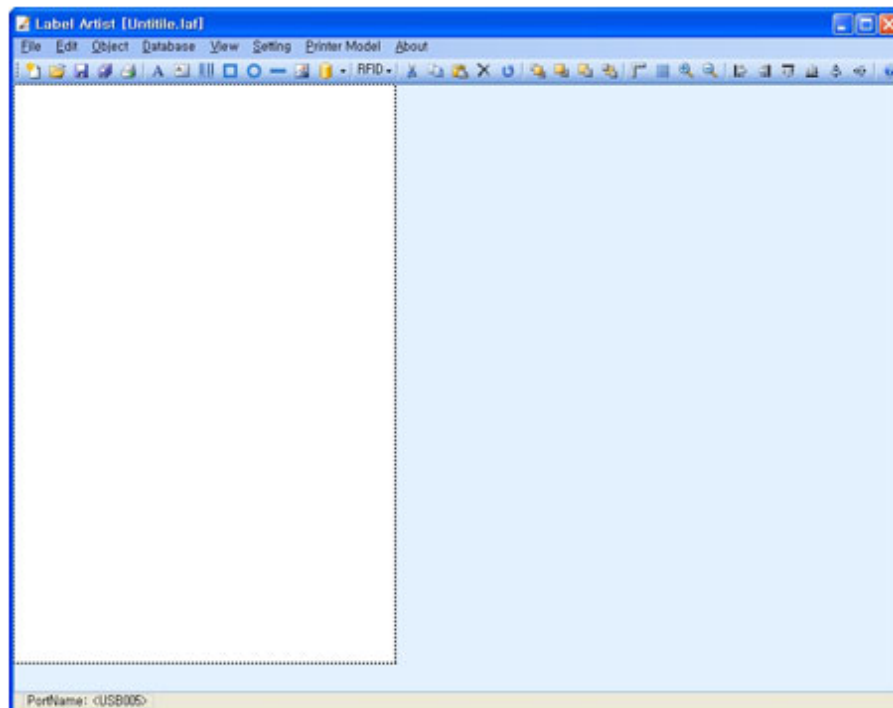
<Vonalzó elrejtve>

## Rács

A rács megjelenítéséhez, illetve elrejtéséhez katteljen a <Rács> opcióra a <Nézet> menüben, vagy a  ikonra.



<Rács engedélyezve>





<Rács elrejtve>



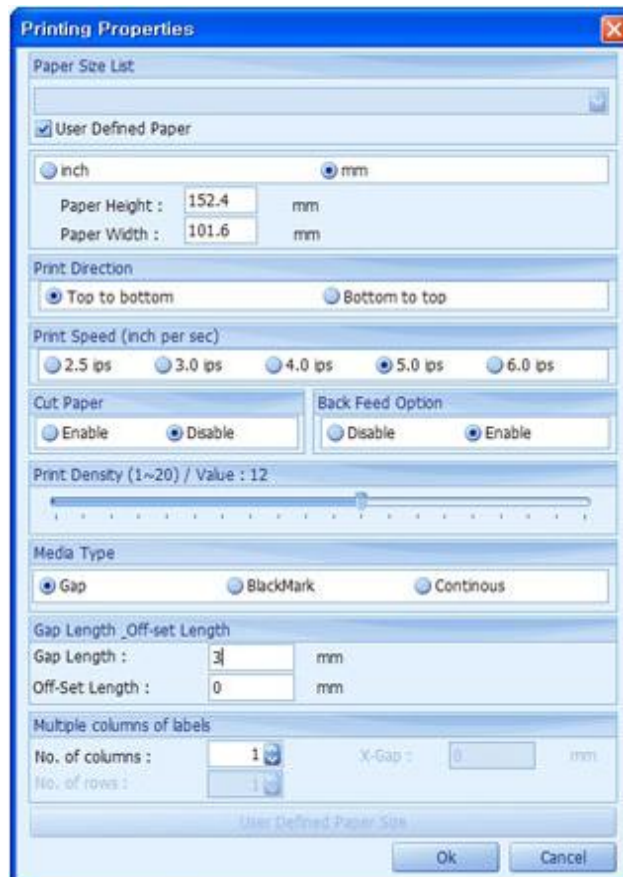
## Nagyítás, kicsinyítés

A nagyítás / kicsinyítés opció segítségével megduplázhatja, illetve megfelezheti a nézeti méretet.

- ✦ Nagyítás  
A címke nézeti méretének megduplázásához kattaljen a <Nagyítás> opcióra a <Nézet> menüben, vagy a  ikonra.
- ✦ Kicsinyítés  
A címke nézeti méretének megfelezéséhez kattaljen a <Kicsinyítés> opcióra a <Nézet> menüben, vagy a  ikonra.

## Oldalbeállítások

- I. Állítsa be a címke tulajdonságait.
- II. Kattaljen az <Oldalbeállítások> menüpontra a <Beállítások> menüben, vagy az aktuális címke üres munkamezőjébe kétszer, és a "Nyomatási tulajdonságok" ablak, a lent látható módon, felugrik.



Állítsa be a használni kívánt papírt az alant olvasható utasítások értelmében, majd kattaljen az <OK>

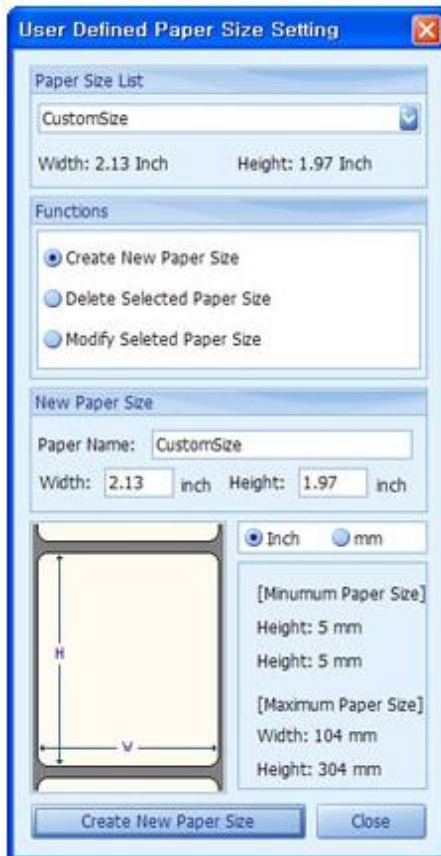
gombra.

1. Papír méret lista: alap és egyéni méretek listája
2. Nyomtatási irány
  - a. fentről lefelé: nyomtatás a lap tetejétől a lap alja felé
  - b. lentől felfelé: nyomtatás a lap aljától a lap teteje felé
3. Papír vágás: az oldal kinyomtatása után a nyomtató elvágja a papírt
  - a. kikapcsolás: a nyomtató nem vágja le a címkét
  - b. bekapcsolás: a nyomtató levágja a címkét
4. Back Feed opció: a címke nyomtatás után visszafelé húzódik
  - a. kikapcsolás: nyomtatás utáni visszahúzás kikapcsolva
  - b. bekapcsolás: nyomtatás utáni visszahúzás bekapcsolva
5. Nyomtatási sebesség:
  - a. 2.5 inch/másodperc
  - b. 3.0 inch/másodperc
  - c. 4.0 inch/másodperc
  - d. 5.0 inch/másodperc
  - e. 6.0 inch/másodperc
6. Nyomtatási sűrűség beállítása
7. Média típus: a címkepapír típusának megadása
  - a. hézag (gap): olyan címkepapír, melyen a címkék közt hézag található
  - b. folyamatos: hézag nélküli folyamatos címkepapír
  - c. blackmark: hézag helyett fekete jelzéssel (blackmark) ellátott címkepapír
8. Többoszlopos címkék  
Lehetőség van több oszlop megadására. A Label Artist maximum 5 oszlopot támogat, ami 1-től 5-ig terjedő tartományt jelent.
  - a. X-Gap: az oszlopok közti hézag



- \* Soros címkék jelenleg nincsenek támogatva.
- \* A címkeszélesség az összes címke szélessége, és a címkeközi hézag(ok) összege (szélesség 1 + gap 1 + szélesség 2 + gap 2 + ... + szélesség N + gap N)

III. Lehetőség van egyéni papírszélesség megadására. Az opció eléréséhez kattikljen az <Egyéni papírméret> menüpontra.



1. Papír neve: a hozzáadott címkepapír neve
2. Papír szélessége/hossza
3. Új címkepapír létrehozása
4. Kiválasztott papír törlése

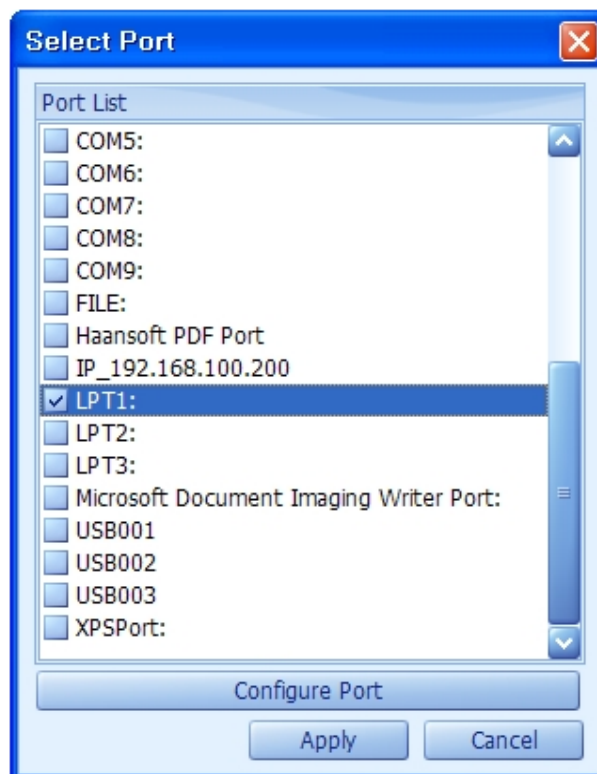
## Nyomtatóbeállítások

Klikkeljen a <Nyomtatóbeállítások> menüpontra a <Beállítások> menüben, vagy az aktuális címke munkaterületének üres részére, és a <Nyomtató kiválasztása> ablak felugrik a lent látható módon.



Ellenőrizze a nyomtató nevét és a használt portot a <Nyomtató kiválasztása> ablakban (fenti ábra), majd klikkeljen az <OK> gombra.

Amennyiben meg szeretné változtatni a portot, klikkeljen a <Port váltása> gombra.

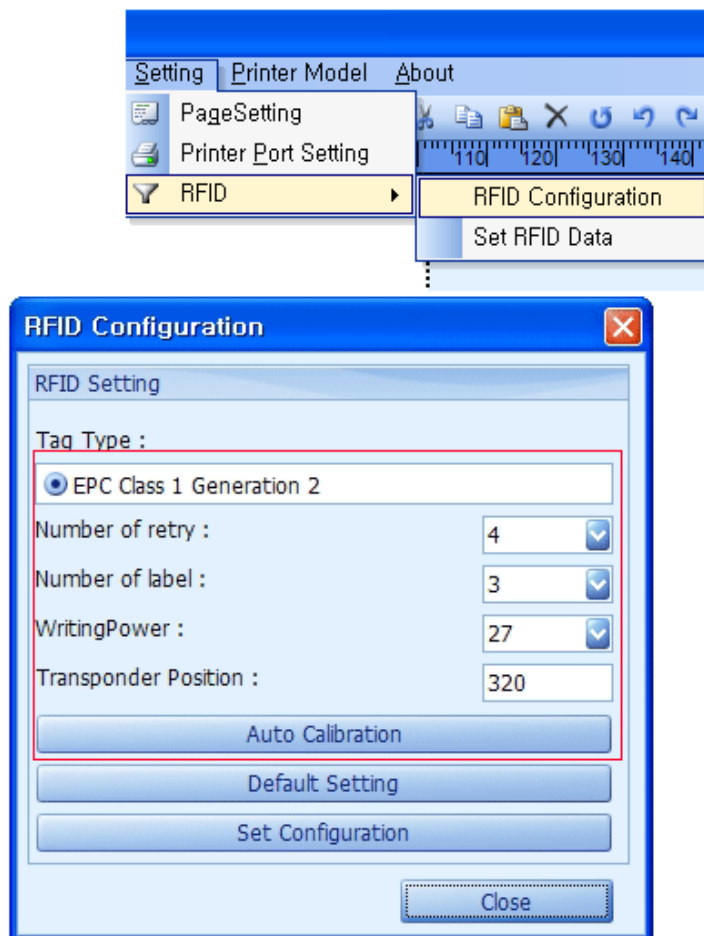


A kívánt port kiválasztása után klikkeljen az <Alkalmaz> gombra.

# RFID konfigurálása

## RFID nyomtatási beállítások

1. RFID jeladó kiválasztása  
Itt kell kiválasztani az RFID jeladó típusát.
2. Olvasás/Írás újrapróbálkozások (Számkódolás újrapróbálkozás) beállításai  
Ebben a menüpontban kell megadni az RFID címke végrehajtásának újrapróbálkozásainak számát, arra az esetre, ha elsőre nem sikerül a címkét írni.
3. Címkék száma (Újrapróbálkozás során)  
Az újrapróbálandó címkék száma sikertelen első írás esetére.
4. RF küldés / fogadás erejének beállítása  
Írás és olvasáskori.
5. RFID címke kódolási pozíciója (jeladó írási / olvasási pozíciója)  
Az optimális RFID kódolási pozíció meghatározásához, RFID címke először használatakor a nyomtatóval. Az automatikus jeladó pozíció kalkulációjának folyamata a következő.  
\* Az <Automatikus kalibráció> gomb megnyomásával az optimális kódolási pozíció kiszámításra, majd mentésre kerül a nyomtatóban.



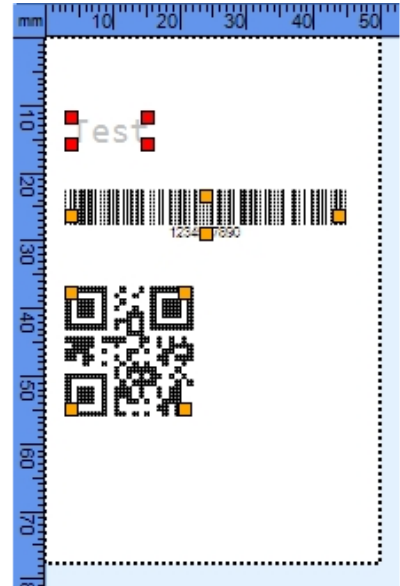
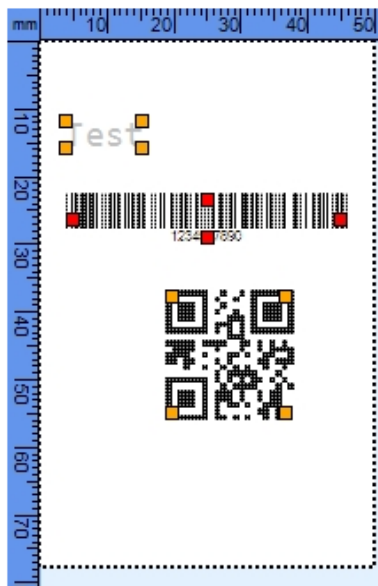
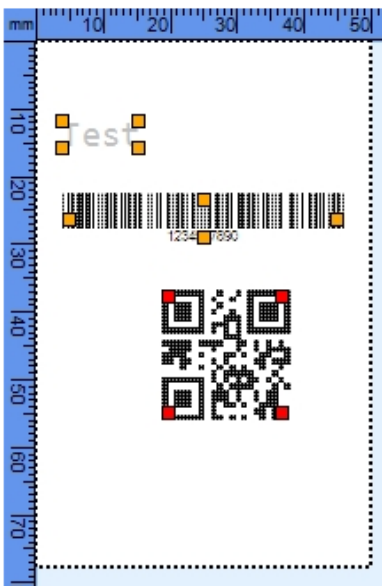
# Igazítás



1 2 3 4 5 6

1. Balra
2. Jobbra
3. Fel
4. Le
5. Középre
6. Vízszintesen

- ⤴ Az igazítási funkciók a kiválasztott objektum (pirossal jelölve) elhelyezésében vannak a felhasználó segítségére. Kiválasztáskor az objektumot piros kontrollpontokkal ellátott keret veszi körül.



Amikor egy sárga keretes objektumra klikkel a **<Ctrl>** billentyűt nyomva tartva, az lesz az aktuálisan igazításra kiválasztott standard objektum.

- ⤴ Amikor egy objektum van kiválasztva, vagy ha **<Ctrl>** billentyű egyidejű lenyomásával klikkel a gombok valamelyikére, a kiválasztott standard objektum(ok) az aktuálisan klikkelt funkciógombnak megfelelő irányba rendeződnek.

**<Ctrl> +**



# Gyorsbillentyűk

## Szerkesztés

- ✦ kivágás: **Ctrl + X**
- ✦ másolás: **Ctrl + C**
- ✦ beillesztés: **Ctrl + V**
- ✦ visszavonás: **Ctrl + Z**
- ✦ újra végrehajtás: **Ctrl + Y**

## Fájl

- ✦ nyomtatás: **Ctrl + P**
- ✦ új: **Ctrl + N**
- ✦ mentés: **Ctrl + S**
- ✦ megnyitás: **Ctrl + O**

## Egységek



- ✦ szöveg : "1", vagy numerikus billentyűzet "1"
- ✦ több vonal : "2", vagy numerikus billentyűzet "2"
- ✦ vonalkód : "3", vagy numerikus billentyűzet "3"
- ✦ doboz : "4", vagy numerikus billentyűzet "4"
- ✦ ellipszis : "5", vagy numerikus billentyűzet "5"
- ✦ vonal : "6", vagy numerikus billentyűzet "6"
- ✦ kép : "7", vagy numerikus billentyűzet "7"

## Egyéb

- ✦ minden objektum kiválasztása: **Ctrl + A**
- ✦ objektum hozzáadása a kiválasztott objektumok halmazához: a **"Shift"** gombot nyomvatartva klikkeljen a hozzáadni kívánt objektumra.
- ✦ Standard objektum rendezésre való kiválasztásának megváltoztatása: a **"Ctrl"** gombot nyomva tartva klikkeljen a kiválasztani szándékozott objektumra.
- ✦ Objektumok helyének beállítása: válasszon ki egy objektumot, és a **Ctrl + nyíl billentyűk** segítségével mozgassa azt.
- ✦ True betűtípussal írt szöveg méretének növelése: válassza ki a szöveges objektumot és nyomja meg a **"+"** billentyűt.
- ✦ True betűtípussal írt szöveg méretének csökkentése: válassza ki a szöveges objektumot és nyomja meg a **"-"** billentyűt.